



# HUNTER

## **IP ВИДЕОРЕГИСТРАТОР**

Инструкция по быстрому запуску

Перед началом эксплуатации видеорегистратора внимательно прочтите данное руководство по быстрой настройке



## 1. Введение

Настоящее руководство предназначено для правильной установки и эксплуатации устройства.

## 2. Меры предосторожности

- Устанавливайте видеорегистратор в хорошо проветриваемом помещении на расстоянии от тепловыделяющих приборов и других источников тепла.
- Не устанавливайте видеорегистратор в задымленных и пыльных помещениях, под прямыми солнечными лучами и с заблокированными вентиляционными отверстиями.
- Во время работы держите видеорегистратор вдали от источников сильной вибрации.
- Не допускайте попадания воды и других жидкостей внутрь корпуса.
- Не ставьте тяжелые предметы на устройство.

## 3. Установка жесткого диска

( 1 ) Открутите винты на верхней части корпуса и снимите ее.



( 2 ) Совместите отверстия для винтов жесткого диска с отверстиями на нижней панели устройства.



( 3 ) Зафиксируйте винтами жесткий диск и подключите к нему SATA кабель и кабель питания.



( 4 ) Совместите заднюю и верхнюю части устройства, зафиксируйте их между собой винтами.



## 4. Интерфейсы подключения



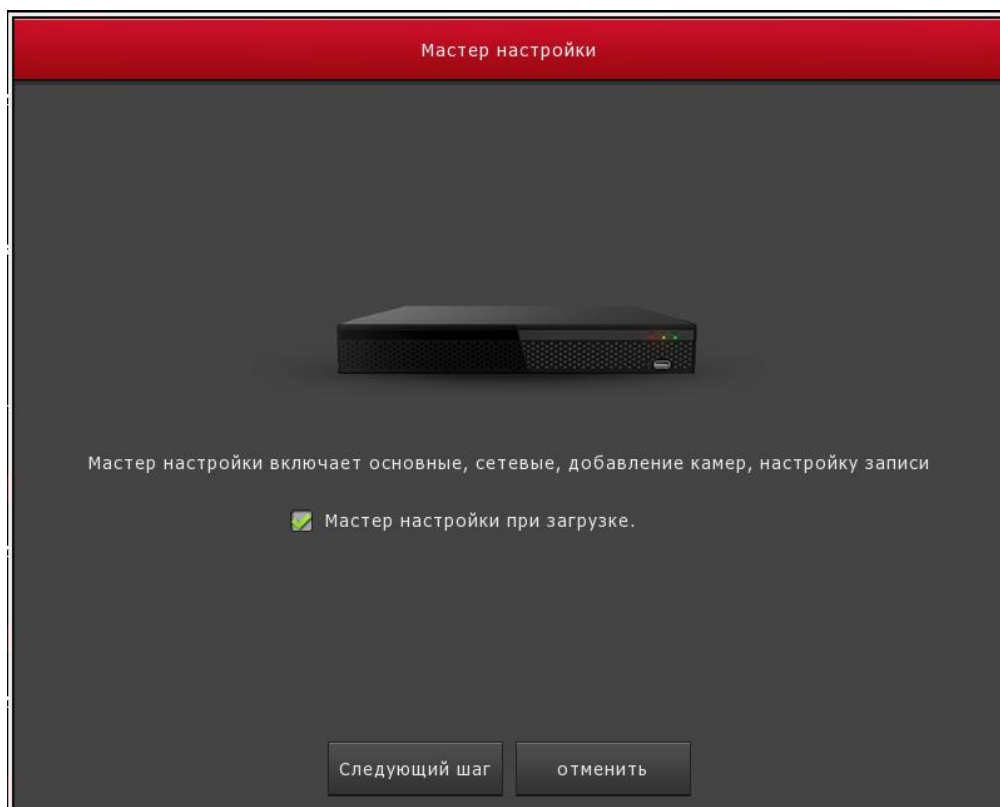
## 5. Локальная настройка

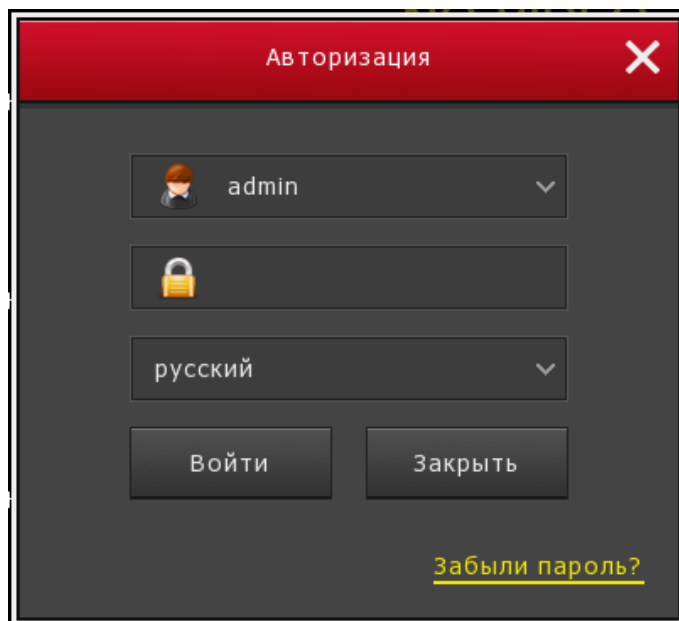
### 5.1. Мастер настройки

Вы можете выполнить базовую настройку видеорегистратора через **«Мастер настройки»**.

**Шаг 1:** При запуске системы автоматически запустится **«Мастер настройки»**. Нажмите **«Следующий шаг»**, введите пароль администратора (по умолчанию 12345), выберите язык, нажмите **«Войти»**, затем **«Изменить»** и поменяйте пароль, а так же заполните ответы на контрольные вопросы, это Вам поможет в случае утери пароля. Далее нажмите **«Сохранить»**, чтобы вернуться на главную страницу **«Мастера настройки»**.

**Шаг 2:** После настройки основных параметров, таких как язык системы, режим записи, стандарт видео, время и имя видеорегистратор, нажмите **«Следующий шаг»** чтобы установить соответствующие настройки для других параметров видеорегистратора.





**Примечание:**

1. Если необходимость в изменении параметров по умолчанию отсутствует, Вы можете нажать «Отмена» для выхода из интерфейса «**Мастера настройки**». Также Вы можете отключить автоматический запуск «**Мастера настройки**» проследовав по пути: Меню → Конфигурация → Общие.
2. Рекомендуется изменить пароль администратора устройства (системное имя пользователя по умолчанию «admin», пароль «12345») при первой загрузке. Для обеспечения безопасности устройства сохраните пароль администратора и регулярно меняйте его.

## 5.2. Сетевые настройки

Перед использованием видеорегистратора по сети необходимо правильно настроить сетевые параметры.

Выберите: Меню → Конфигурация → Сеть. Система отобразит установленные сетевые параметры. Поменяйте IP адрес устройства в соответствии с используемой подсетью.

| Сеть                 |                          |
|----------------------|--------------------------|
| IP адрес             | 172 • 18 • 195 • 172     |
| Включить DHCP        | <input type="checkbox"/> |
| Маска сети           | 255 • 255 • 248 • 0      |
| Шлюз                 | 172 • 18 • 192 • 1       |
| Первичный DNS        | 192 • 168 • 1 • 1        |
| Вторичный DNS        | 8 • 8 • 8 • 8            |
| MAC-адрес устройства | 06:0B:0C:0E:38:19        |
| TCP порт             | 5000                     |
| HTTP порт            | 80                       |
| RTSP порт            | 554                      |
| Порт                 | 6000                     |
| Скорость сети        | 1000Mb/s                 |

Обновить По умолчанию отменить Предыдущий шаг Следующий шаг

### 5.3. Установки камеры

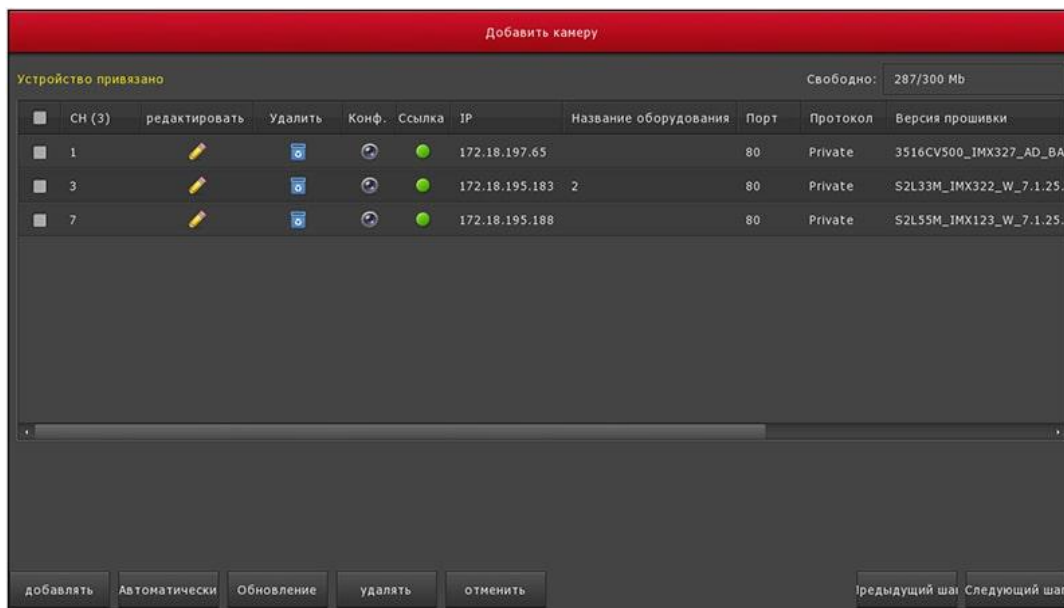
Перед подключением IP камер и настройкой каналов убедитесь, что сетевое подключение регистратора установлено и работает правильно.

**Шаг 1:** Выберите Меню → Камера → Добавить камеру.

**Шаг 2:** Добавьте IP камеру автоматически или вручную.

Для автоматического добавления нажмите кнопку **«Добавить автоматически»**.

Для добавления вручную нажмите кнопку **«Добавить»**, после интерфейс поиска устройств автоматически выполнит поиск по необходимому протоколу, выберите нужную IP камеру и нажмите кнопку **«Добавить»**.



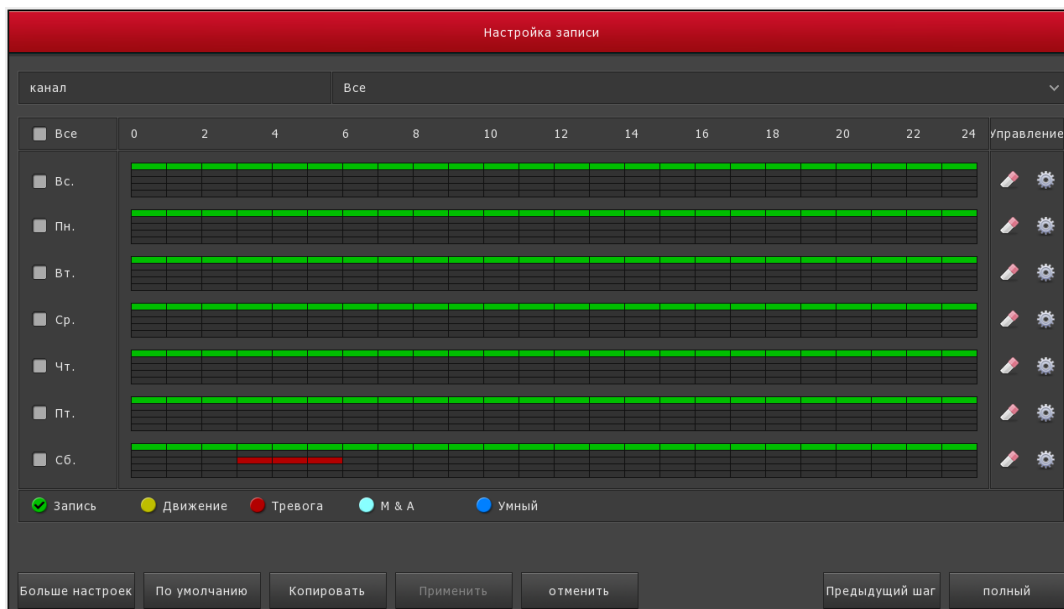
#### 5.4. Настройки записи

**Шаг 1:** Выберите Меню → Запись → Расписание.

В данном меню можно установить настройки видео для каждого канала отдельно.


**Шаг 2:** Выберите Меню → Запись → Параметры.

В данном меню можно настроить воспроизведение канала по отдельности (первичный, вторичный потоки).



#### 5.5. Мгновенное воспроизведение

**Шаг 1:** Нажмите левой кнопкой мыши в любом месте экрана текущего канала, панель управления автоматически появится под каналом.

**Шаг 2:** Нажмите "  ", чтобы войти в интерфейс мгновенного воспроизведения, здесь можно воспроизвести последние 5 минут записи текущего канала.

## 5.6. Воспроизведение видео

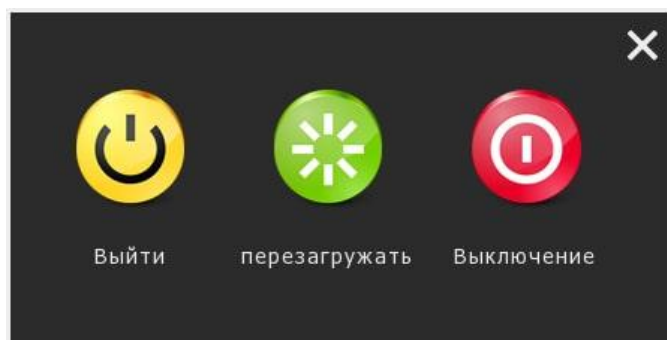
**Шаг 1:** Выберите Меню → Архив или щелкните правой кнопкой мыши на интерфейсе предварительного просмотра и выберите «Архив», чтобы войти в интерфейс воспроизведения.

**Шаг 2:** Выберите Дата → Канал → Список файлов. Дважды щелкните на необходимом файле, начнется его воспроизведение. Или выберите канал и время, щелкнув левой кнопкой мыши по индикатору времени под интерфейсом воспроизведения.



## 5.7. Выключение системы

Для выключения видеорежистратора нужно выбрать: Меню → Выключение.



В данном всплывающем окне Вы можете выбрать необходимые для Вас действия: Выйти, Перезагрузка или Выключение.

## 6. WEB интерфейс

### 6.1. Авторизация

Компьютер и видеорежистратор должны находится в общей локальной сети.

**Шаг 1:** Убедитесь, что видеорежистратор и ПК находятся в одной подсети. Если нет, то подсеть ПК должна быть такой же, как и у видеорежистратора, например «192.168.1.99».

**Шаг 2:** Откройте IE браузер, выберите Настройки → Свойства браузера → Безопасность → Другой → Элементы ActiveX и модули подключения. Все опции нужно включить.

**Шаг 3:** Откройте инструмент поиска, дважды щелкните по необходимому устройству в результатах поиска, чтобы войти в интерфейс входа в систему. Или откройте браузер IE, чтобы ввести адрес видеорегистратора: например, «<http://192.168.1.88/>» (если http-порт регистратора изменен на 89, введите «<http://192.168.1.88:89/>»), чтобы войти в интерфейс входа в устройство.

**Шаг 4:** Введите имя пользователя устройства (по умолчанию admin), пароль (по умолчанию 12345) и нажмите «Войти».



## 6.2. Предварительный просмотр

При первом подключении Вам необходимо загрузить и установить плагин перед предварительным просмотром. В интерфейсе предварительного просмотра нажмите кнопку воспроизведения внизу.

### *Примечание:*

В веб-интерфейсе можно изменять различные параметры видеорегистратора, такие как: сеть, хранение, воспроизведение, загрузка, обновление, обслуживание, сброс к заводским настройкам и т.п.

## 7. Работа мобильного приложения

### Шаг 1: Загрузка и установка

Используйте Android или iOS смартфон для сканирования соответствующего QR-кода или найдите приложение «BitVision» либо «IVMS320», воспользовавшись поиском. Загрузите и установите приложение «BitVision» либо «IVMS320».



Android



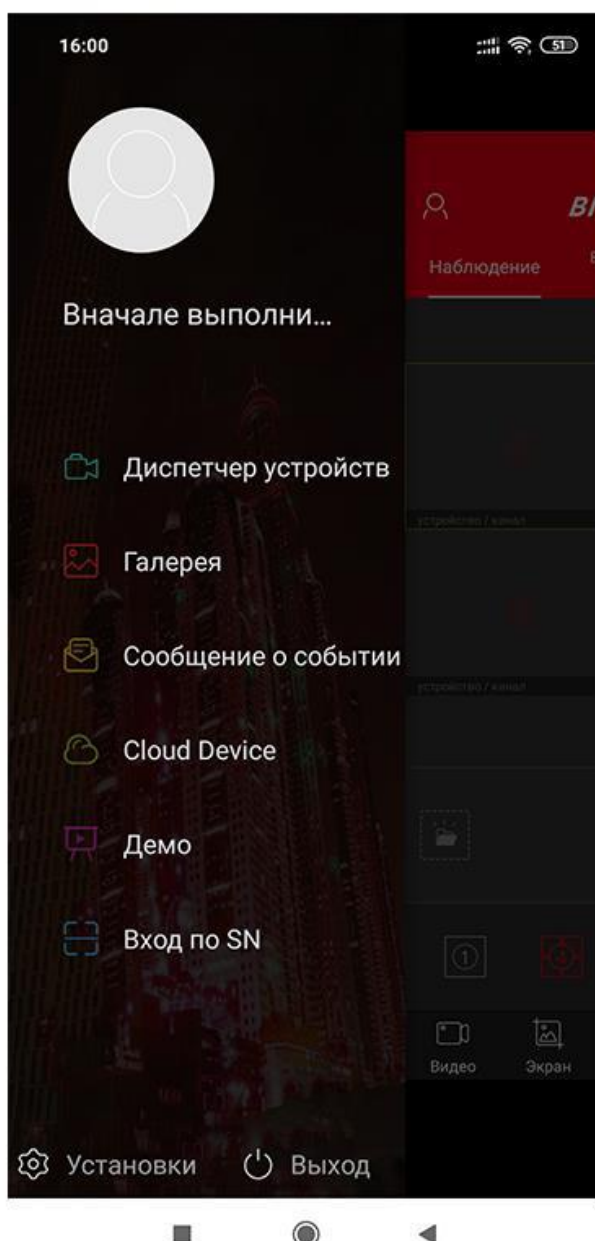
iOS



## Шаг 2: Добавление устройства

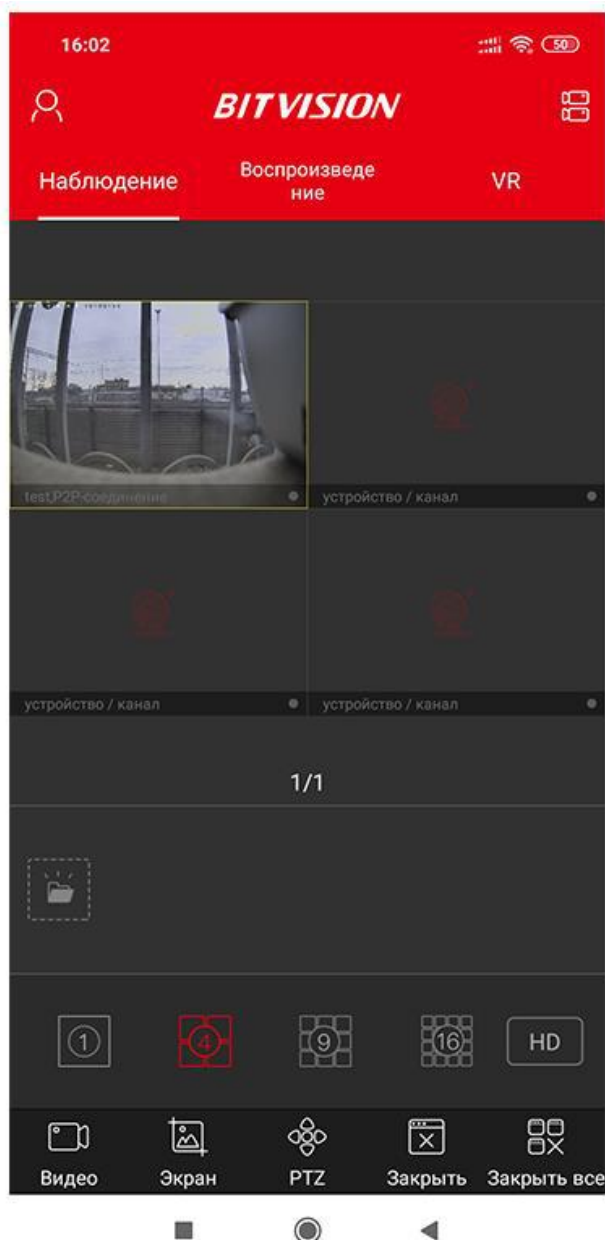
Запустите приложение BitVision. В зависимости от способа подключения добавьте устройство одним из доступных способов:

- через диспетчер устройств;
- с помощью серийного номера устройства;
- через свой аккаунт BitVision (Cloud Device).



### Шаг 3: Предварительный просмотр

Выберите «Наблюдение». Нажмите на иконку камеры в пустом окне, выберите устройство и канал для отображения, нажмите ОК. Вы увидите видео в режиме online.





## 8. Гарантийные обязательства

Гарантийный срок на данное изделие составляет 3 года с даты продажи.

Продавец не несет гарантийных обязательств в следующих случаях:

- 1) Изделие использовалось в целях, не соответствующих его прямому назначению.
- 2) Нарушены правила и условия эксплуатации, установки изделия, изложенные в данном руководстве и другой документации, передаваемой потребителю в комплекте с изделием.
- 3) Изделие имеет следы попыток неквалифицированного ремонта.
- 4) Дефект вызван изменением конструкции или схемы изделия, подключением внешних устройств, не предусмотренных изготовителем.
- 5) Дефект вызван действием непреодолимых сил, несчастными случаями, умышленными или неосторожными действиями потребителя или третьих лиц.
- 6) Обнаружены механические повреждения и/или повреждения, вызванные воздействием влаги, высоких или низких температур, коррозией, окислением, попаданием внутрь изделия посторонних предметов.
- 7) Повреждения (недостатки) вызваны сменой или удалением паролей изделия, модификацией и/или переустановкой предустановленного ПО изделия, установкой и использованием несовместимого ПО третьих производителей (неоригинального), некорректным форматированием накопителей на жестких дисках.
- 8) Дефект возник вследствие естественного износа при эксплуатации изделия. При этом, под естественным износом понимаются последствия эксплуатации изделия, вызвавшие ухудшение их технического состояния и внешнего вида из-за длительного использования данного изделия.