



**eldes**

**EWF1** БЕСПРОВОДНОЙ  
ДЫМОВОЙ ДАТЧИК

**EWF1CO** БЕСПРОВОДНОЙ  
ДЫМОВОЙ И СО ДАТЧИК

## Руководство пользователя v1.2

### EWf1 совместимость с системами:

- ESIM264 v7.11.30 и выше + EWf1 16.14 и выше.
- ESIM364 v02.04.01 и выше.
- ESIM384 все версии.
- EPIR2 v01.01.02 и выше.
- EPIR3 все версии.
- PITBULL ALARM все версии.
- PITBULL ALARM PRO все версии.

### EWf1CO совместимость с системами:

- ESIM364 v02.12.00 и выше.
- ESIM384 все версии.
- EPIR3 v01.07.00 и выше.
- PITBULL ALARM все версии.
- PITBULL ALARM PRO все версии.

### Главные функции

- Фотоэлектрический сенсор для детекции слабого или тлеющего пламени (EWf1) / Комбинированный фотоэлектрический и электрохимический сенсор для детекции слабого или тлеющего пламени и угарного газа (CO) (EWf1CO)
- Кнопка Теста (TEST WEEKLY)
- Безвредная для окружающей среды, не радиоактивная технология
- Высокая и стабильная чувствительность
- Простой монтаж и крепление
- LED индикатор работы устройства
- Встроенный зуммер для индикации тревоги
- Автоперезагрузка после рассеивания дыма

EWf1 это беспроводной фотоэлектрический дымовой датчик предназначенный для детекции тлеющего пламени, которое может тлеть часами, прежде чем полностью разгореться. EWf1CO - электрохимический датчик детекции угарного газа (CO), комбинированный с фотоэлектрическим датчиком, детектирующим тлеющее пламя. Если концентрация дыма/CO превысит установленный предел, система активирует тревогу, активирует встроенную сирену и отправит SMS сообщение/позвонит на указанный телефонный номер пользователя (по умолчанию). По умолчанию, если к системе подключено больше одного датчика EWf1/EWf1CO, система автоматически активирует функцию Взаимосвязи. См. раздел **4.1. Взаимосвязь**.

Охранные системы ESIM264, EPIR2 и EPIR3, PITBULL ALARM и PITBULL ALARM PRO поддерживают до 16 датчиков EWf1/ EWf1CO, охранный система ESIM364 поддерживает до 32 датчиков EWf1/ EWf1CO, а охранный система ESIM384 поддерживает до 64 датчиков EWf1/ EWf1CO. Максимальная дальность беспроводной связи - до 150 метров (в открытых местах).

**ПРИМЕЧАНИЕ:** В EWf1 есть только дымовой датчик, в то время как в EWf1CO есть датчик угарного газа (CO) и дымовой датчик.

**ПРИМЕЧАНИЕ:** Для более подробной информации о работе устройства с охранными системами ELDES пожалуйста обратитесь к установочному руководству ELDES, которое можно скачать на странице [www.eldesalarms.com](http://www.eldesalarms.com)

## 1. СОСТАВ УПАКОВКИ

Элемент	Количество
1. EWf1.....	1
2. Руководство пользователя.....	1
3. Primary 9B Lithium 1200мАч батарея.....	1
4. Винты.....	2

## 2. ТЕХНИЧЕСКИЕ ХАРАКТЕРИСТИКИ

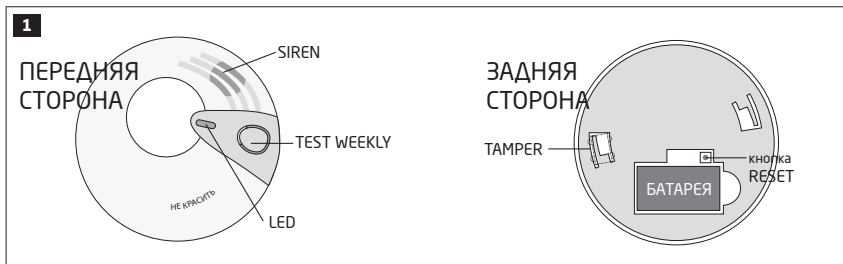
### 2.1. Электрические и Механические Характеристики

Тип батареи.....	Primary 9B Lithium 1604LC (ANSI/NEDA)
Количество батарей.....	1
Продолжительность работы батареи.....	~18 месяцев*
Беспроводной диапазон.....	ISM868/ISM915
Расстояние беспроводной связи.....	До 30м в помещении; до 150м на открытых местах
Тип обнаружения дыма.....	Фотоэлектрическая камера
Чувствительность к дыму.....	3.0-6.0 % 0 bs/m
Тип обнаружения угарного газа.....	Электрохимический
Детекция угарного газа.....	0.. 400 PPM
Уровень звука при тревоге.....	85дБ на расстоянии 3м
Диапазон рабочих температур.....	+5.. +45°C
Влажность.....	0-90% RH @ 0.. +40°C(неконденсирующийся)
Срок службы EWf1.....	10 лет
Срок службы EWf1CO.....	7 лет
Габариты.....	110мм Ø

\* Данный показатель действителен в случае, если нет тревог, а устройство тестируется раз в неделю. Показатель может меняться в зависимости от рабочих условий

## 2.2. Назначение Основных Контакттов и LED Светодиодов

TEST WEEKLY	Кнопка для тестирования / кнопка для восстановления зоны
LED	Индикация состояния EWF1/EWF1CO
SIREN	Встроенный динамик для аудио индикации тревоги
RESET	Кнопка для обнуления параметров
TAMPER	Кнопка тампера

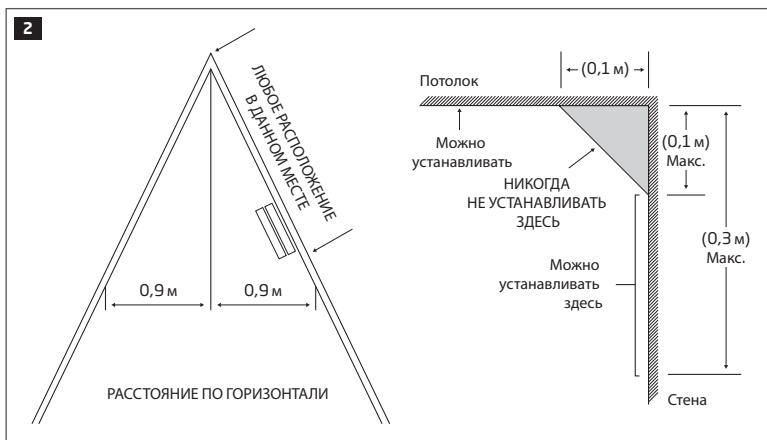


## 3. МЕСТОНАХОЖДЕНИЕ

1. Устанавливайте датчик как можно ближе к центру потолка. Если это не возможно или не практично, устанавливайте датчик как минимум в 10 сантиметрах от стены или угла. Также, если это разрешают местные правила, вы можете устанавливать пожарный датчик на стене, на расстоянии между 10 и 30 сантиметрами от стыка стены с потолком.
2. Устанавливайте минимум 2 датчика в каждом доме, независимо от размеров дома.
3. Устанавливайте датчик в каждой комнате, отделенной стеной (минимум в 20 сантиметрах от пола или потолка).

**ПРИМЕЧАНИЕ:** Для более надежной защиты рекомендуется устанавливать по датчику в каждой комнате.

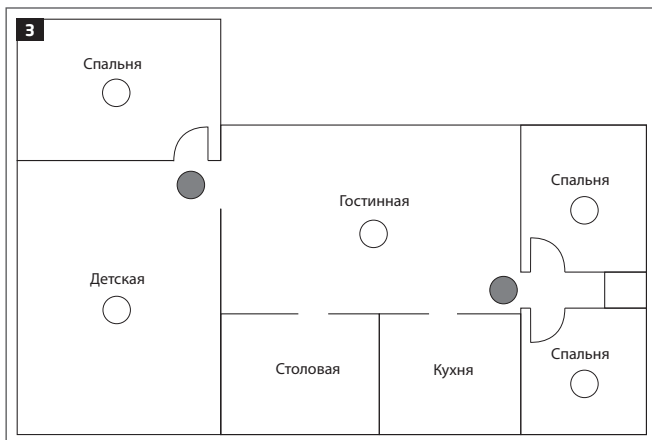
### Рекомендуемые Места Установки EWF1/EWF1CO



**ПРИМЕЧАНИЕ:** Показанные измерения определяют самое крайнее положение датчика.

### 3.1. Типичный Одноэтажный Дом

Устанавливайте датчик на потолке или на стене в каждой спальне и в коридоре, снаружи каждой отдельной спальни. Если коридор спальни длиной более 9 метров, установите датчик в каждом конце коридора. При наличии подвала, установите датчик на потолке подвала в основании лестницы.



#### РАСПОЛОЖЕНИЕ:

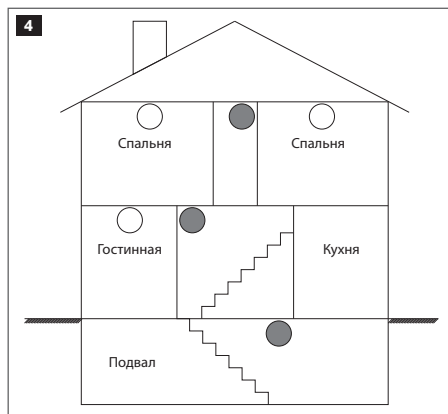
- Расположение необходимых дымовых/СО датчиков
- Расположение дополнительных рекомендуемых дымовых/СО датчиков

### 3.2. Типичное Многоэтажное Здание

Устанавливайте датчик на потолке или на стене в каждой спальне и в коридоре, снаружи каждой отдельной спальни. Если коридор спальни длиной более 9 метров, установите датчик в каждом конце коридора. Так же следует установить датчик над лестницей на второй этаж.

#### РАСПОЛОЖЕНИЕ:

- Расположение необходимых дымовых/СО датчиков
- Расположение дополнительных рекомендуемых дымовых/СО датчиков



### 3.3. Неправильная Установка EWF1/EWF1CO

#### НЕ устанавливайте EWF1/EWF1CO в следующих местах:

- Около электроприборов, или в помещениях где регулярно загорается огонь (кухни, около печей, бойлеров). Используйте специальные детекторы с контролем ложных тревог в данных помещениях.
- В помещениях с высокой влажностью, напр. ванны или комнаты с стиральными или посудомоечными машинами. Устанавливайте датчики как минимум в 3 метрах от данных помещений.
- Около воздуховодов и вентиляционных шахт. Устанавливайте датчики как минимум в 1 метре от данных мест. Поток воздуха может сдуть дым, и тревога датчика прервется.
- В комнатах, где температура может упасть ниже +5°C или подняться выше +45°C.
- В сильно загрязненных, запыленных помещениях или в помещениях, в которых много насекомых. Мелкие частицы в воздухе могут нарушить работу датчика.

**ВНИМАНИЕ:** Неправильная установка снизит эффективность работы датчика.

### 3.4. Отравление угарным газом (CO)

Угарный газ — продукт неполного сгорания органического вещества. Это бесцветный ядовитый газ легче воздуха (при нормальных условиях), без вкуса и запаха. Газ трудно обнаруживается людьми.

КОНЦЕНТРАЦИЯ	СИМПТОМЫ
35 ppm (0.0035%)	Головная боль и головокружение при времени воздействия от 6 до 8 часов
100 ppm (0.01%)	Легкая головная боль при времени воздействия от 2 до 3 часов
200 ppm (0.02%)	Незначительная головная боль при времени воздействия от 2 до 3 часов; снижение работоспособности
400 ppm (0.04%)	Фронтальная головная боль при времени воздействия от 1 до 2 часов
800 ppm (0.08%)	Слабость, тошнота и конвульсии через 45 мин. воздействия; потеря сознания через 2 часа воздействия
1,600 ppm (0.16%)	Головная боль, учащенный пульс, слабость и тошнота через 20 мин. воздействия; летальный исход менее, чем через 2 часа воздействия

ppm – Миллионная доля (пропромилле) — используется при измерении концентрации загрязненности воздуха.

### 3.5. Что Делать При CO Тревоге

**Если ваше устройство детектирует Тревогу уровня угарного газа (CO), сохраняйте спокойствие и следуйте следующим указаниям в предоставленном порядке:**

- Откройте все двери и окна, чтобы проветрить помещение
- Прекратите использование всех топливосжигающих устройств и по возможности выключите их
- Если тревога продолжается, покиньте помещение. Оставьте двери и окна открытыми и возвращайтесь в помещение Только после окончания тревоги
- Предоставьте медицинскую помощь пострадавшим от воздействия угарного газа (CO) и сообщите, что возможно отравление угарным газом
- Свяжитесь с поставщиком газа или другого топлива по экстренному номеру, чтобы распознать и нейтрализовать источник выделения угарного газа
- Воздержитесь от использования топливосжигающих устройств, пока они не будут проверены квалифицированным персоналом и пока не будет дано разрешение на использование согласно национальным нормам

**ВНИМАНИЕ:** Помимо топливосжигающих устройств, могут существовать другие источники угарного газа, такие как большая концентрация смога, табачного дыма или тлеющее пламя.

### 3.6. Индикация Тревоги/Восстановления CO и Индикация Ошибок

- **Уровень свежего воздуха** - При концентрации CO в 0-29ppm. Данный уровень концентрации газа не провоцирует тревогу, а также приводит к восстановлению зоны, когда один из критических уровней концентрации CO понижается до 0-29ppm. При событии восстановления зоны на указанный телефонный номер пользователя отправляется SMS оповещение, на станцию мониторинга отправляется сообщение данных, а сирены перестают звучать.
- **Критический CO уровень 1** – Если концентрация CO 30-49ppm не уменьшается в течение 120 минут и более. Указывается как ошибка на LCD клавиатуре EKB2 (только для ESIM364), на указанный телефонный номер пользователя отправляется тревожное SMS. Данный уровень концентрации CO не провоцирует тревогу, а также приводит к восстановлению зоны, если был достигнут уровень концентрации CO в 300ppm (критический уровень 4), но затем он понизился до 30-49ppm.
- **Критический CO уровень 2** - Если концентрация CO 50-99ppm не уменьшается в течение 60 минут и более. Указывается 2-секундным сигналом зуммера каждые 5 секунд, миганием LED индикатора, отображением ошибки на клавиатуре EKB2 (только для ESIM364), тревожным SMS сообщением на указанный телефонный номер пользователя. Данный уровень концентрации CO не провоцирует тревогу зоны.
- **Критический CO уровень 3** - Если концентрация CO 100-299ppm не уменьшается в течение 60 минут и более. Указывается 2-секундным сигналом зуммера каждые 5 секунд, миганием LED индикатора, отображением ошибки на клавиатуре EKB2 (только для ESIM364), тревожным SMS сообщением на указанный телефонный номер пользователя. Данный уровень концентрации CO не провоцирует тревогу зоны.
- **Критический CO уровень 4** - Если концентрация CO достигает 300ppm и выше. Данный уровень концентрации CO провоцирует тревогу, датчик начинает издавать 2-секундные сигналы каждые 5 секунд, а LED индикатор начинает мигать. В это время, указанный пользователь получает тревожное SMS оповещение, а на станцию мониторинга отправляется сообщение данных. Также, все проводные и беспроводные сирены будут издавать пульсирующий сигнал, согласно принципу работы Пожарной зоны, а также активируется функция взаимосвязи (по умолчанию — включено; см. раздел 4.1. **Взаимосвязь**). Звучание всех проводных и беспроводных сирен можно отключить сняв систему с охраны. Однако, встроенная сирена EWF2CO будет звучать, пока не будет нажата кнопка TEST WEEKLY.
- **Ошибка CO датчика** – Когда срок службы CO датчика заканчивается в течение 7 лет или когда происходит поломка датчика. Указывается как ошибка на LCD клавиатуре EKB2 (только для ESIM364), тревожным SMS сообщением на указанный телефонный номер пользователя и сообщением данных на станцию мониторинга. Пожалуйста свяжитесь с вашим поставщиком, чтобы устранить поломку.

## 4. УСТАНОВКА

**ПРИМЕЧАНИЕ:** Перед установкой беспроводного устройства, настоятельно рекомендуется ознакомиться с руководством **УСТАНОВКА РАДИО СИСТЕМ И ПРОХОДИМОСТЬ СИГНАЛА**, которое можно скачать на сайте [www.eldes.lt](http://www.eldes.lt)



Никогда не устанавливайте в следующих местах:

- в металлических ящиках
- ближе, чем на 20см от металлических покрытий и/или линий электропередач



Рекомендуется:

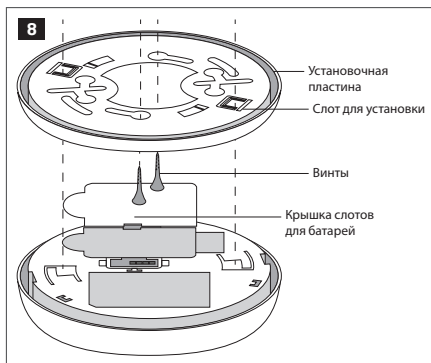
- поверните беспроводное устройство лицевой стороной к лицевой стороне EPIR3.
- соблюдайте расстояние: от 0,5м до 30м
- в помещении, от 0,5м до 150м в открытых местах



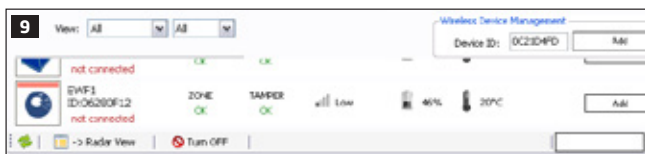
Рекомендуется:

- поверните беспроводное устройство лицевой стороной к антенне.
- соблюдайте расстояние: от 0,5м до 30м
- в помещении, от 0,5м до 150м в открытых местах

1. Отсоедините установочную пластину, находящуюся на задней стороне датчика, повернув ее против часовой стрелки (см. рис. 8)
2. Закрепите установочную пластину на стене или на потолке при помощи винтов (см. ри. 8).
3. Снимите крышку с слотов для батарей (см. рис. 8).
4. Вставьте батареи в слоты для батарей строго соблюдая полярность. Убедитесь в том, что батарея плотно подключена. Красный индикатор LED может мигать при установке батареи.
5. Закройте и защелкните крышку.
6. Закрепите датчик на установочной пластине повернув его по часовой стрелке. Датчик не закрепится на пластине, если в слотах нет батарей.
7. Нажмите кнопку TEST WEEKLY, чтобы убедиться в том, что устройство работает исправно. См. **5.1. Тестирование Устройства**.
8. Запрограммируйте устройство в охранную систему используя программное обеспечение „ELDES ConfigurationTool“. Откройте раздел **РЧ устройства**, введите ID код, указанный на корпусе EWf1/EWf1CO, и нажмите на кнопку Добавить (см. рис. 9). Устройство также можно запрограммировать отправив соответствующее SMS сообщение. Для более подробной информации, пожалуйста, обратитесь к разделу программного обеспечения СПРАВКА, или к руководству инсталлятора охранных систем Eldes.
9. При успешно программировании, иконка устройства EWf1/EWf1CO отобразится в программном обеспечении в разделе **РЧ Устройства**, а так же уровень заряда батареи и уровень беспроводной связи (см. рис. 9).
10. EWf1/EWf1CO готов к использованию.



**ПРИМЕЧАНИЕ:** Если беспроводное устройство не удается запрограммировать, пожалуйста восстановите параметры производителя и повторите попытки. Для более подробной информации, смотрите раздел **5.3 Обнуление Параметров**



### 4.1. Взаимосвязь

Функция взаимосвязи автоматически связывает между собой все подключенные пожарные датчики подключенные к одной охранной системе. Когда EWf1 обнаруживает дым/CO, он активирует тревогу и отправляет сигнал на охранную систему, что провоцирует мгновенную тревогу среди всех датчиков EWf1. Датчик, обнаруживший дым автоматически перезагрузится когда дым рассеется, в то время как тревога других датчиков продлится в течение установленного промежутка времени (30 секунд по умолчанию). По умолчанию, функция взаимосвязи включена, но ее можно отключить в программном обеспечении *Eldes Configuration Tool*.

**ПРИМЕЧАНИЕ для EWf1CO:** Взаимосвязь активируется, когда будет достигнут Критический CO уровень 4 (см. раздел **3.6. Индикация Тревоги/Восстановления CO и Индикация Ошибок**)

## 5. ТЕХНИЧЕСКОЕ ОБСЛУЖИВАНИЕ

### 5.1. Тестирование Устройства

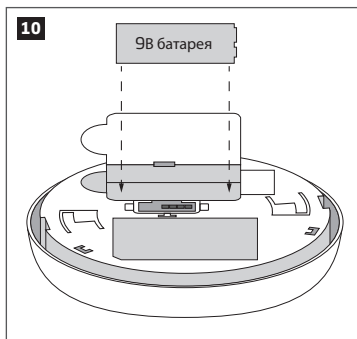
- Кнопка TEST WEEKLY проверяет работу EWF1/EWF1CO. Нажмите на кнопку TEST WEEKLY и беспроводной датчик издаст громкий звуковой сигнал. Звуковой сигнал прекратится, как только пользователь отпустит кнопку TEST WEEKLY. При тестировании датчика при помощи программного обеспечения *Eldes Configuration Tool*, датчик будет издавать короткие звуковые сигналы.
- Тестирование CO в датчике EWF1CO осуществляется при нажатии на кнопку TEST WEEKLY при концентрации угарного газа в 30ppm или менее. После того как кнопка отпускается, в течение 10 секунд звучит сирена:
  - Успешное тестирование - 5 коротких сигналов, 100 мс каждый.
  - Не успешное тестирование - 1 сигнал продолжительностью в 1 сек. Пожалуйста свяжитесь с вашим местным дистрибьютором, чтобы устранить поломку.
- При тестировании датчика, стойте на расстоянии вытянутой руки от датчика.
- Тестируйте датчики каждую неделю или по возвращению домой, когда в охраняемом помещении никого не было в течение нескольких дней.
- Тестируйте каждый датчик, чтобы убедиться в том, что он удачно запрограммирован и работает исправно.
- НЕ используйте открытое пламя для тестирования датчика. Вы можете поджечь и повредить датчик или ваш дом.
- Если датчик не издает звуков, пожалуйста проверьте батарею и уровень сигнала при помощи программного обеспечения *Eldes Configuration Tool*.

**ВНИМАНИЕ:** Тестируйте все датчики каждую неделю, чтобы обеспечить их исправную работу.

**ВНИМАНИЕ:** Тестирование CO возможно только после 3 и более минут работы EWF1CO.

### 5.2. Замена Батареи

1. Отсоедините установочную пластину, находящуюся на задней стороне датчика, повернув ее против часовой стрелки
2. Осторожно снимите датчик с пластины.
3. Выньте батареи из слотов для батарей.
4. Установите новую батарею строго соблюдая полярность. Полярность указана на корпусе EWF1/EWF1CO. Убедитесь в том, что пластиковые держатели для батарей полностью нажаты, когда батарея вставлена в слот.
5. Проверьте работу беспроводного датчика при помощи кнопки TEST WEEKLY. См. **5.1 Тестирование Устройства**.
6. Закрепите датчик на пластину, поворачивая его по часовой стрелке, пока не раздается щелчок.



**ВНИМАНИЕ:** Используйте только батареи типа 9В Lithium 1200мАч. Используйте только новые и высококачественные батареи.

**ВНИМАНИЕ:** Батарею следует вынуть, если устройство не используется.

**ВНИМАНИЕ:** для избежания возгорания или взрыва используйте только разрешенный тип батарей. Всегда соблюдайте полярность. Избавляйтесь от старых батарей только в предназначенных для этого местах. Не подзаряжайте, не разбирайте и не нагревайте старые батареи.

**ПРИМЕЧАНИЕ:** Настоятельно рекомендуется использовать EVE CR9V-P или Energizer LA522 батарею.

**ПРИМЕЧАНИЕ:** За состоянием заряда батарей можно следить в реальном времени при помощи программного обеспечения *ELDES Configuration Tool*.

**ПРИМЕЧАНИЕ:** Если заряд батареи падает ниже 5%, система отправляет SMS сообщение указанному пользователю.

### 5.3. Обнуление Параметров

1. Выньте батарею из EWF1/EWF1CO.
2. Нажмите и удерживайте кнопку RESET.
3. Вставьте батарею в EWF1/EWF1CO.
4. Продолжайте удерживать кнопку RESET, пока не услышите короткий звуковой сигнал.
5. Отпустите кнопку RESET.

### 5.4. Чистка и Предосторожности При Использовании

Прочищайте датчик от пыли, грязи и других частиц каждый месяц. Осторожно прочищайте датчик с задней стороны и по краям используя мягкую щетку или специальную насадку для пылесоса. Убедитесь в том, что датчик не закупорен пылью. При необходимости, используйте мокрую салфетку для чистки корпуса датчика.

Некоторые бытовые препараты могут повлиять на чувствительность датчика на короткое или продолжительное время. Не используйте модельную краску, модельный клей или жидкость для снятия лака рядом с устройством. Не используйте аэрозольные спреи, бытовые чистящие средства, средства для полировки или духи рядом с устройством.

**ПРИМЕЧАНИЕ:** Не пытайтесь снять корпус и прочистить датчик изнутри, это нарушит гарантию.

## 6. ЗОНА И ТАМПЕР EWF1/EWF1CO

После удачного программирования устройства, система добавляет беспроводную зону(-ы):

- **EWF1** - Пожарная зона, предназначенная для детекции тлеющего пламени/дыма.
- **EWF1CO** - Зона типа CO, предназначенная для детекции угарного газа.

При нарушении тампера, тревога провоцируется независимо от состояния системы (постановка/снятие).

Нарушение тампера EWF1/EWF1CO детектируется следующими способами:

- **Кнопка тампера.** EWF1/EWF1CO имеет встроенную кнопку тампера на задней части печатной платы (PCB), предназначенную для мониторинга состояния корпуса (см. рис. 1). При несанкционированном открытии корпуса EWF1/EWF1CO, срабатывает кнопка тампера. Это действие сопровождается тревожным SMS сообщением и звонком на телефонный номер(-а) пользователя установленный по умолчанию. SMS сообщение содержит имя сработавшего тампера.
- **Потеря беспроводной связи.** Потеря беспроводной связи между EWF1/EWF1CO и охранной системой ELDES провоцирует тревогу. По умолчанию, система распознает это событие как сработку тампера и отправляет тревожное SMS сообщение и звонит на указанный телефонный номер(-а) пользователя. SMS сообщение содержит модель беспроводного устройства, беспроводной ID код и имя сработавшего тампера. Пользователь также получит SMS оповещение, как только беспроводной сигнал восстановится.

**ВНИМАНИЕ:** Тампер не сработает при отключенной беспроводной зоне (зонах).

## 7. ТЕМПЕРАТУРНЫЙ ДАТЧИК

В устройстве есть встроенный температурный датчик, позволяющий измерять температуру окружающего помещения EWF1/EWF1CO. При использовании охранной системы EPIR3, вы можете установить Минимальные и Максимальные пределы температуры, варьирующиеся с +5°C to +45°C. При превышении установленных пределов, на указанный телефонный номер пользователя отправляется SMS сообщение. Погрешность измерений температуры +/-1°C.



## 8. ДОПОЛНИТЕЛЬНАЯ ИНФОРМАЦИЯ

### Ограничение Ответственности

Покупатель согласен, что система уменьшает риск ограбления, воровства и др., но она не является гарантией или страховкой того, что эти события не произойдут, а также не будет потери или уничтожения имущества, не пострадают люди. "ELDES UAB" не берёт на себя ответственность за прямой и не прямой вред или ущерб, а также за не полученный доход во время пользования системой. "ELDES UAB" несёт ответственность, на сколько это разрешает действующий закон, не превышающую стоимость приобретенного продукта. "ELDES UAB" не связан ни с каким поставщиком услуг сотовой связи, поэтому "ELDES UAB" не берёт на себя ответственность за услуги, зону покрытия и функционирование сотовой сети.

### Гарантийный Срок

Гарантийный срок на продукцию "ELDES UAB" составляет 24 месяца. Гарантийный срок начинается со дня покупки продукта. Гарантия действует в том случае, если система использовалась по назначению (придерживаясь всех указаний, описанных в руководстве по эксплуатации и в технической спецификации продукта). Датой продажи считается дата чека или другого документа продажи товара. Гарантия недействительна, если система была повреждена механически, химически, от влаги, от коррозии, от экстремальной окружающей среды или других форс-мажорных обстоятельств.

### Инструкция по технике безопасности

Пожалуйста, соблюдайте эти инструкции по технике безопасности, чтобы обеспечить безопасность людей:

- Не используйте систему, если это может нарушить работу других устройств.
- Не используйте систему рядом с медицинскими устройствами.
- Не используйте систему в опасных условиях.
- Система не защищена от влаги, химических и механических воздействий.
- Не пытайтесь самостоятельно отремонтировать систему. Любой ремонт должен выполняться только квалифицированным персоналом

#### **ELDES UAB,**

Ул. Ukmerges 283B,

Вильнюс, Литва

EN14604:2005

Датчик угарного газа, дыма

EWF1/EWF1CO



По директивам WEEE перечёркнутый мусорный ящик с колёсами обозначает, что изделие, неподходящее для употребления, надо сдавать на переработку отдельно от остального мусора.

#### **Copyright "ELDES UAB", 2018. Все права защищены.**

Запрещается копировать или распространять информацию, находящуюся в этом документе, третьим лицам без согласованного письменного разрешения "ELDES UAB". "ELDES UAB" оставляет за собой право усовершенствовать или менять любые описанные в документе изделия, а также и сам документ без предупреждения. „ELDES UAB“ декларирует, что данное изделие соответствует основным требованиям директивы 1999/5/EC. Декларацию соответствия можно найти на страничке в Интернете [www.eldesalarms.com](http://www.eldesalarms.com)



Изготовлено в Евросоюзе  
[www.eldesalarms.com](http://www.eldesalarms.com)