



HUNTER

ГИБРИДНЫЙ ВИДЕОРЕГИСТРАТОР

Краткое руководство пользователя

Благодарим за выбор продукции HUNTER! Мы прилагаем все усилия для того, чтобы Вы были довольны покупкой. Надеемся, что наша продукция поможет обеспечить надежную защиту Вашего жилища, собственности и жизни.

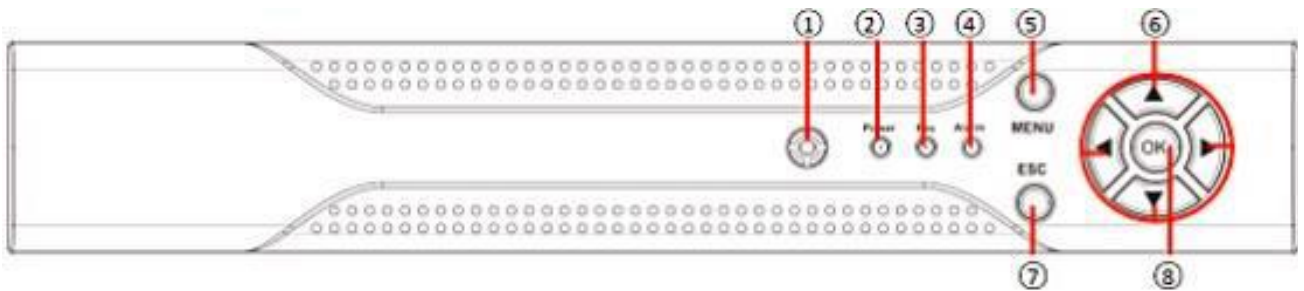
Для получения подробной информации обратитесь к полной инструкции на CD, входящем в комплект поставки, или скачайте ее с сайта <https://hunter-cctv.ru>.

Любые пункты настоящего руководства могут быть изменены производителем в любое время без предварительного уведомления.

Санкт-Петербург 2019

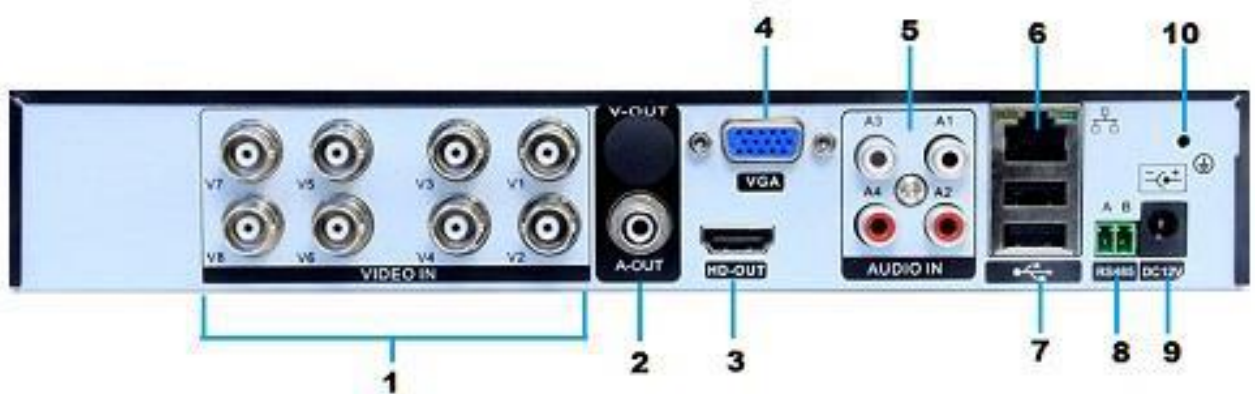
1. Внешний вид

1.1 Передняя панель



№	Функция	№	Функция
1	ИК приемник	5	Меню
2	Индикатор питания	6	Блок кнопок
3	Индикатор записи	7	ESC
4	Индикатор тревоги	8	OK

1.2 Задняя панель



№	Функция	№	Функция
1	Входы видео	6	Ethernet Порт
2	Выход аудио	7	Порты USB
3	Выход HDMI	8	Порт RS485

4	Выход VGA	9	Разъем питания 12В
5	Входы аудио	10	Заземление

2. Пульт ДУ

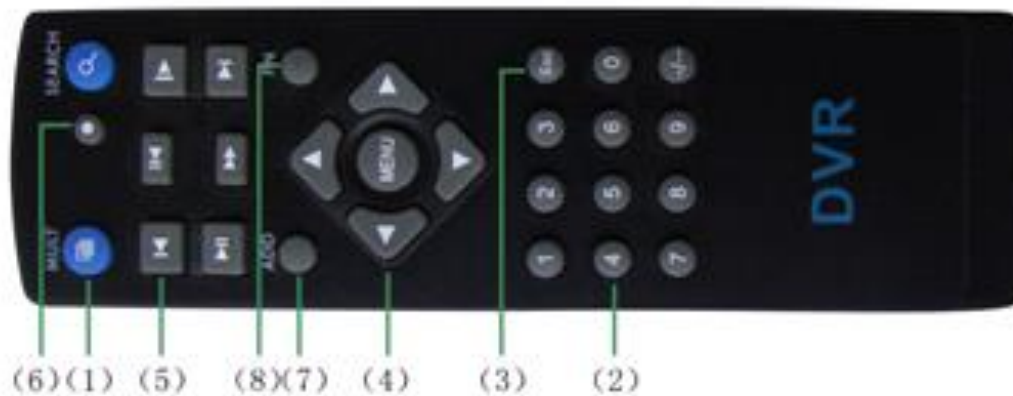


Рис.1- Пульт дистанционного управления

Используйте пульт для управления регистратором. Назначение клавиш описано далее:

- 1 - **Кнопка MULT:** переключение между режимами просмотра камер и мультитекранной картинкой
- 2 - **Кнопки с цифрами 0-9:** в режиме ввода настроек кнопки с цифрами используются для ввода цифровых значений.
- 3 - **Кнопка выхода из меню/режима Esc:** возврат к предыдущему режиму или на предыдущую страницу меню.
- 4 - **Кнопки со стрелками влево и вправо:** в режиме ввода настроек перемещение курсора по пунктам меню влево и вправо.
- 5 - **Кнопки управлением записи:** 6 кнопок для управления записью. Перемотка вперед, назад и т. д.
- 6 - **Кнопка записи RECORD:** включение вручную режима записи видеопотока.
- 7 - **Кнопка ADD:** ввод адреса DVR для управления
- 8 - **Кнопка FN:** вспомогательные функции

3. Подготовка и включение

3.1 Установка HDD

Установите HDD перед первым включением видеорегистратора.

- а) подключите жесткий диск шлейфами питания и SATA к системной плате.
- б) закрепите жесткий диск с помощью винтов с корпусом устройства.

Видеорегистраторы позволяют подключать от 1 до 8 HDD в зависимости от модели. Устройство может работать без HDD, если запись видео не производится. Максимальный объем поддерживаемых жестких дисков составляет 8 Тб на каждый канал SATA.

3.2 Включение

Включите питание, при этом DVR загрузится.

Замечания:

- 1) используйте соответствующий адаптер питания для исключения выхода устройства из строя;**
- 2) используйте выключатель питания (при наличии).**

3.3 Выключение

Программное: через «Главное меню» - «Выход» - «Выключить».

Аппаратное: извлеките разъем питания.

Замечания:

- 1) при включении после сбоя питания DVR вернется в состояние до сбоя;**
- 2) отключите питание при замене HDD.**

3.4 Вход в систему

После загрузки DVR войдите в систему под своей учетной записью. По умолчанию: admin, пароль не нужен.

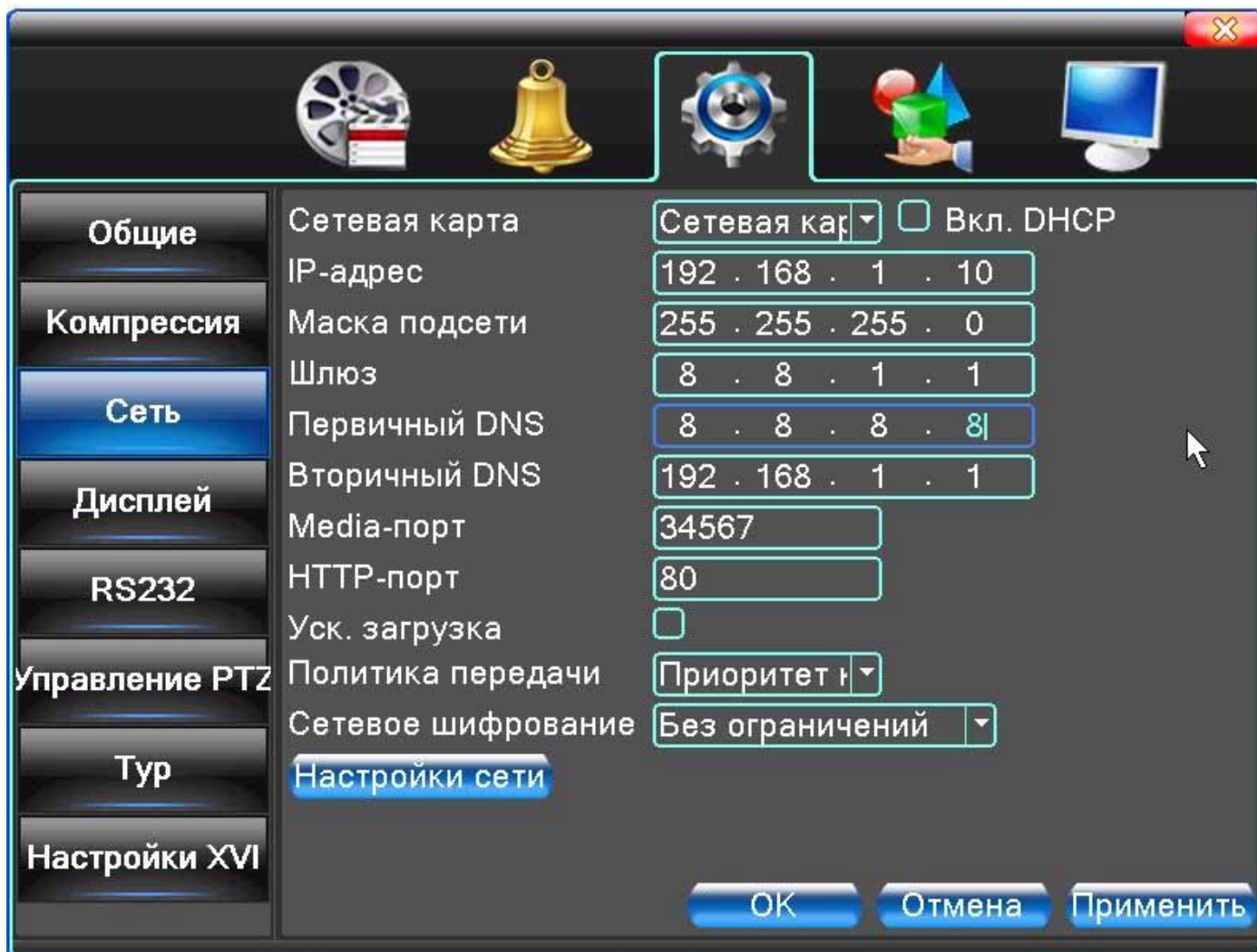
Внимание: при неправильном вводе пароля 5 раз учетная запись заблокируется!

4. Настройка сети

Зайдите в «Главное меню» - «Система» - «Сеть» и настройте следующее:
«IP адрес»: по умолчанию 192.168.1.10 (если в вашей сети будет обнаружен сервис DHCP, то адрес будет установлен автоматически из пула адресов сервиса!).

«Маска подсети»: по умолчанию 255.255.255.0

«Шлюз»: по умолчанию 192.168.1.1.



Замечание: IP адрес должен находится в одной подсети с роутером; не должно быть конфликта адресов

5. Запись

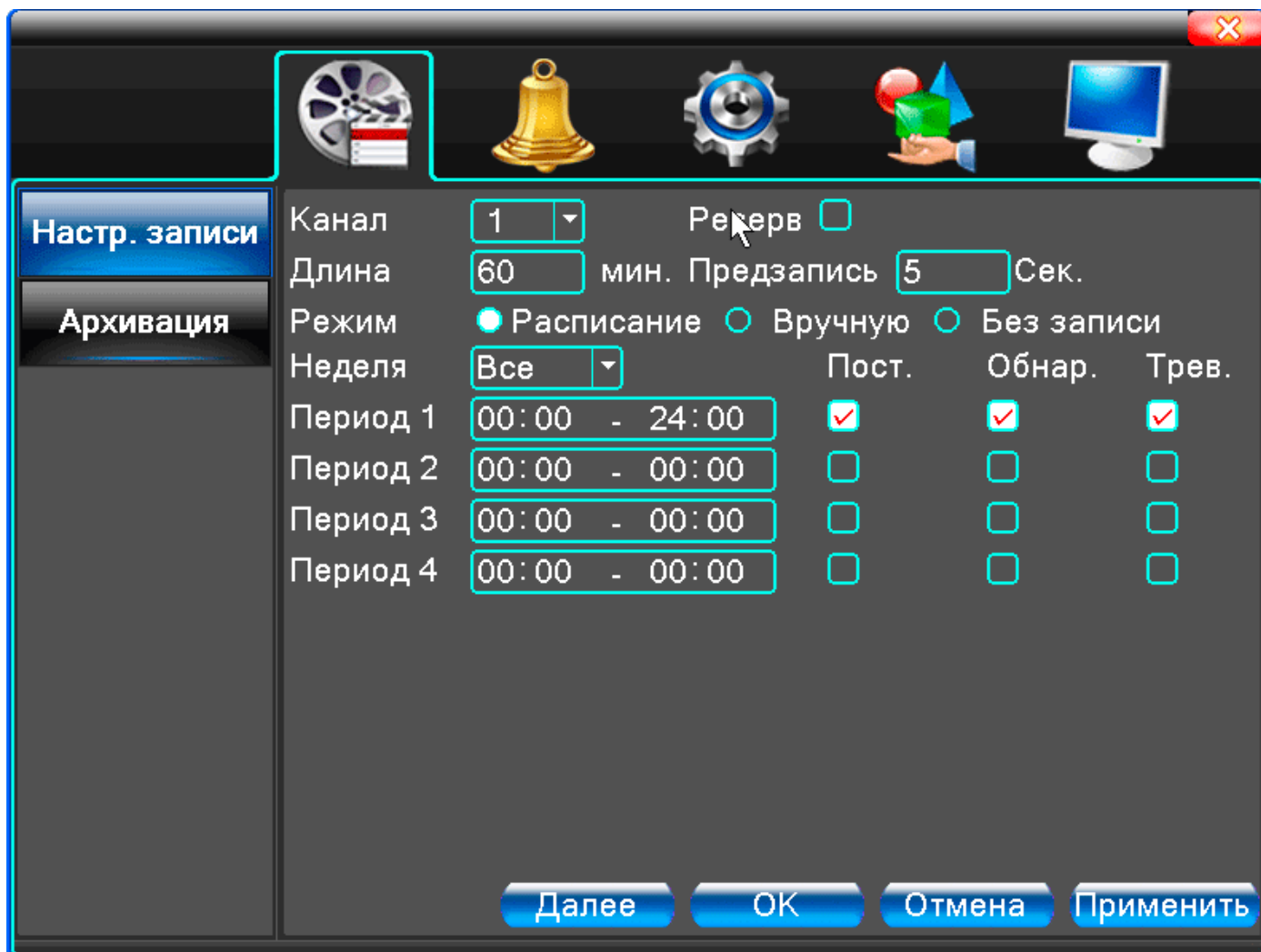
5.1 Настройка диска

После установки HDD и загрузки DVR отформатируйте жесткий диск через «Главное меню» - «Управление» - «Управление HDD». Установите режим диска в «чтение-запись».

Замечание: по крайней мере 1 диск должен иметь режим «чтение-запись».

5.2 Настройка видео

Зайдите в «Главное меню» - «Запись» - «Настр.записи».



«**Канал**» Выберите номер канала, чтобы начать с ним работу. Выберите «Все», чтобы работать со всеми каналами.

«**Резерв**» Включите данную функцию для осуществления сдвоенного резервного копирования. В этом случае запись ведется на 2 жестких диска, причем один диск должен находиться в режиме чтения и записи, а другой отмечен как диск для резервного копирования.

«**Длина**» Установка длины видеофайла. По умолчанию – 60 минут.

«**Предзапись**» Предварительная запись длиной от 1-30 секунд (длина ролика зависит от способа кодирования потока).

«**Режим**» Установка режима записи: по расписанию, вручную или стоп.

Расписание: Запись в соответствии с существующими настройками видео (постоянная запись, обнаружение движения и при срабатывании сигнализации) и по времени.

Вручную: Настройка записи вручную для любого канала.

Стоп: Остановка записи на любом канале.

«**Период**» Установка периода времени, когда будет вестись запись. Запись начнется только в обозначенный период времени.

«**Тип записи**» Позволяет выбрать тип записи: постоянная, при обнаружении движения, при срабатывании тревоги.

Постоянная: Постоянная запись видео по расписанию. Тип видеофайла «R».

Обнаружение движения: Запись начинается в случае обнаружения движения, потери сигнала или заслонении объектива камеры. Тип видеофайла «M».

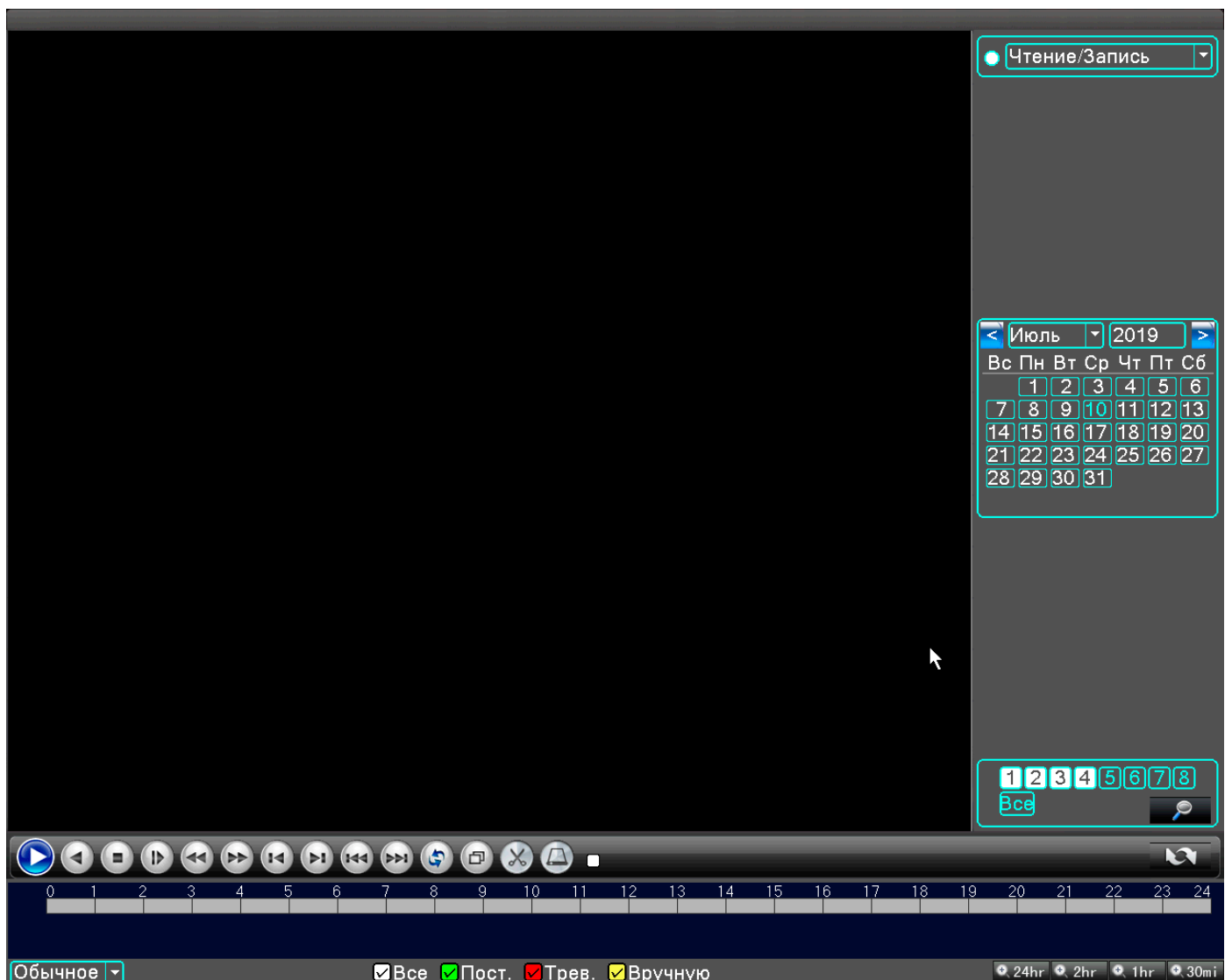
Тревога: Запись работает в случае срабатывания сигнализации. После этого запись ведется каждый раз при обнаружении движения. Тип видеофайла «A».

6. Воспроизведение

Есть два способа воспроизвести видеофайлы с жесткого диска:

Через контекстное меню.

Через «Главное меню» - «Воспроизведение».



Замечание: в настройках жесткого диска, на который сохраняются файлы, нужно выбрать параметры для чтения и записи или только для записи

7.Режимы каналов

Замечание: Режимы каналов зависит от модели.

Перейдите в пункт меню «Главное меню» - «Управление» - «Режимы» - «Режимы работы» и выберите необходимый режим.

Локальный			LAN		
5M-N	1080P	1080N	1080P	960P	5M
<input type="checkbox"/>	.	4	.	.	.
<input type="checkbox"/>	4
<input type="checkbox"/>	.	2	2	.	.
<input checked="" type="checkbox"/>	.	4	.	4	.
<input type="checkbox"/>	.	.	16	.	.
<input type="checkbox"/>	.	.	9	.	.
<input type="checkbox"/>	.	.	.	16	.
<input type="checkbox"/>	4

Воспроизведение каналов: 4
Максимальное число просмотр: 8

OK Отмена

В таблице каждая строка соответствует определенной комбинации подключаемых аналоговых HD и цифровых IP каналов.

Перейдите в пункт меню «Главное меню» - «Управление» - «Режимы» - «Цифровые каналы» для добавления IP камер.

«**Включить**» - установите галочку для дальнейших настроек.

«**Канал**» - выбор канала отображения.

«**Режим соединения**» - выберите отображение в окне канала одной камеры или переключение разных камер с интервалом, заданным в поле «**Время опроса**».

«**Добавить**» - при нажатии вы попадете в окно:

Настройка удаленного доступа

Имя конфиг:

Тип: Протокол:

Удаленный доступ: Поток:

Адрес устр.:

Порт:

Пользователь: Пароль:

13	Имя устройства	Инфо	IP-адрес	П
1	LocalHost	00:12:12:89:01:47	192.168.1.230	34
2	LocalHost	00:12:12:bc:d4:bd	192.168.1.231	34
3	LocalHost	00:12:12:ad:5d:d4	192.168.1.232	34
4	LocalHost	00:12:17:63:ab:d5	192.168.1.234	34
5	LocalHost	00:12:17:63:b0:dc	192.168.1.235	34
6	LocalHost	00:12:12:9a:ef:76	192.168.1.236	34
7	LocalHost	00:12:12:15:47:88	192.168.1.238	34

Протокол:

«**Поиск**» - поиск доступных устройств в данном сегменте сети.

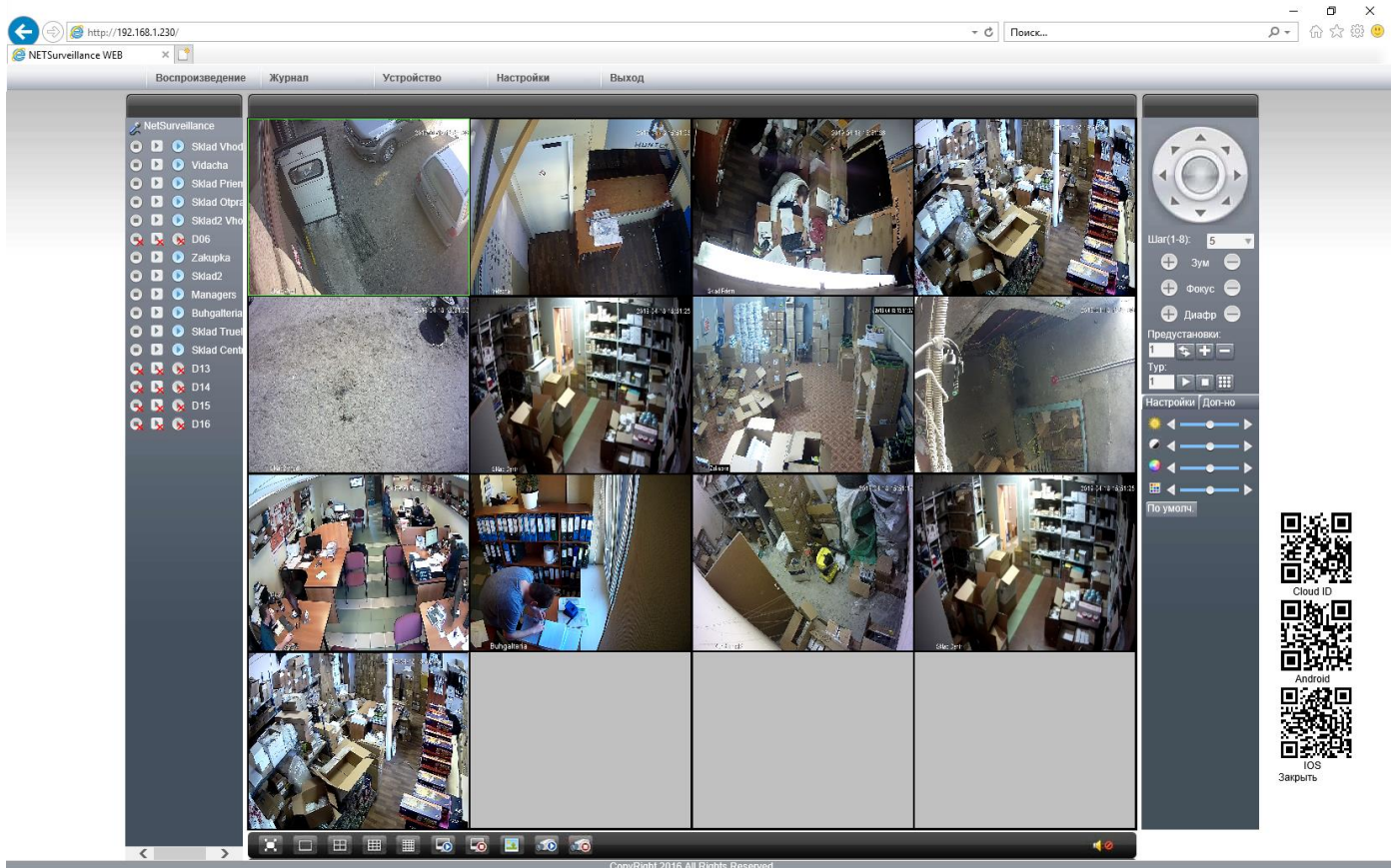
«**Протокол**» - выберите ONVIF или NETIP.

«**ОК**» - завершение настроек.

8. Доступ по сети

8.1 После подключения к локальной сети введите IP адрес DVR в окне браузера, например, //192.168.1.10.

8.2 Введите Логин-Пароль вашей учетной записи (по умолчанию: admin, без пароля). После первого подключения обязательно измените пароль администратора.



Замечание: при появлении запроса установите плагины ActiveX для вашего браузера.

Настройки IE: включите все опции ActiveX в свойствах браузера в разделе безопасности.

8.3 Мобильное наблюдение. Беспроводные сети: 3G, 4G, Wi-Fi Мобильная платформа: Android, Apple. Мобильное приложение: XMeye. Где скачать: Google Play, App Store.

9. Облачный сервис


Облачные технологии позволяют подключить устройства к сети «за один шаг» и предоставляют возможность мобильного наблюдения через Интернет.


9.1 Доступ с компьютера

1) Зарегистрируйтесь на сайте <http://xmeye.net> и войдите в свою учетную

запись:

ЛК Устройство


 Логин

 Пароль

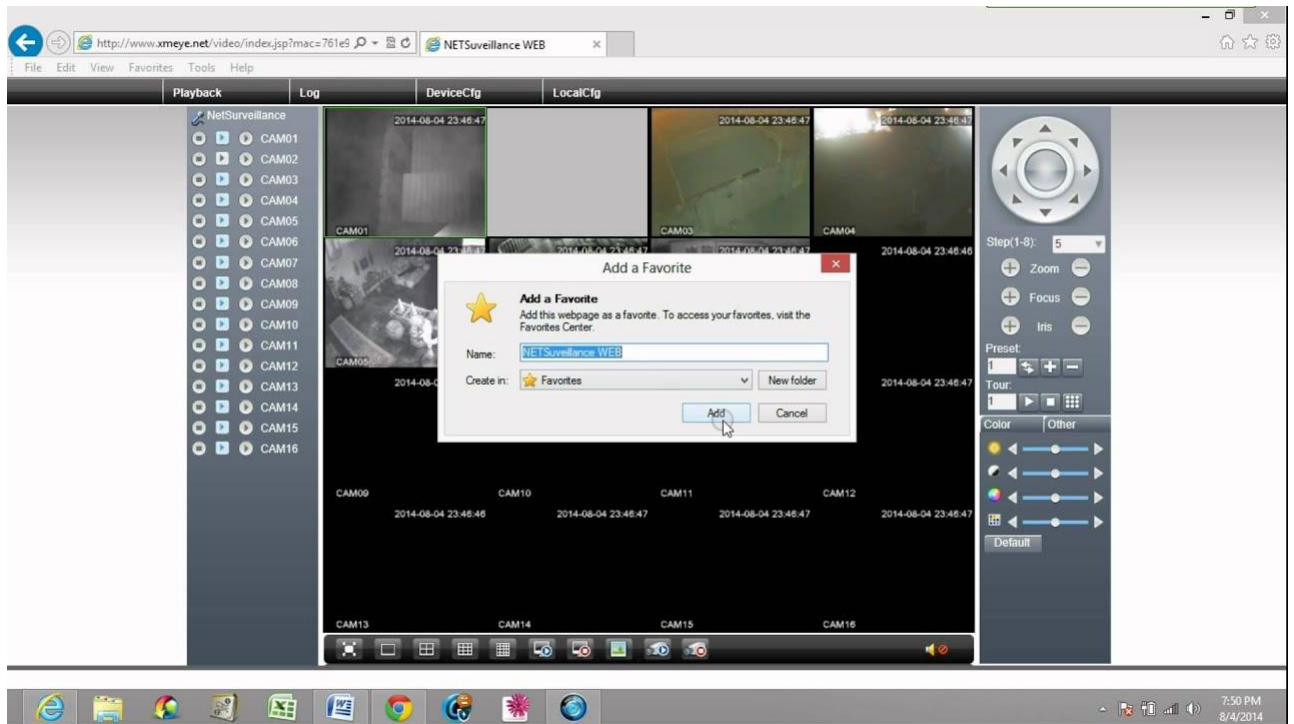
Код верификации 5g37

Запомнить [Получить пароль?](#)

Войти

Регистрация 

2) Следуйте указаниям



3) По завершении вы попадете в окно просмотра видеоизображений и управления вашим DVR:

9.2 Доступ с мобильного устройства

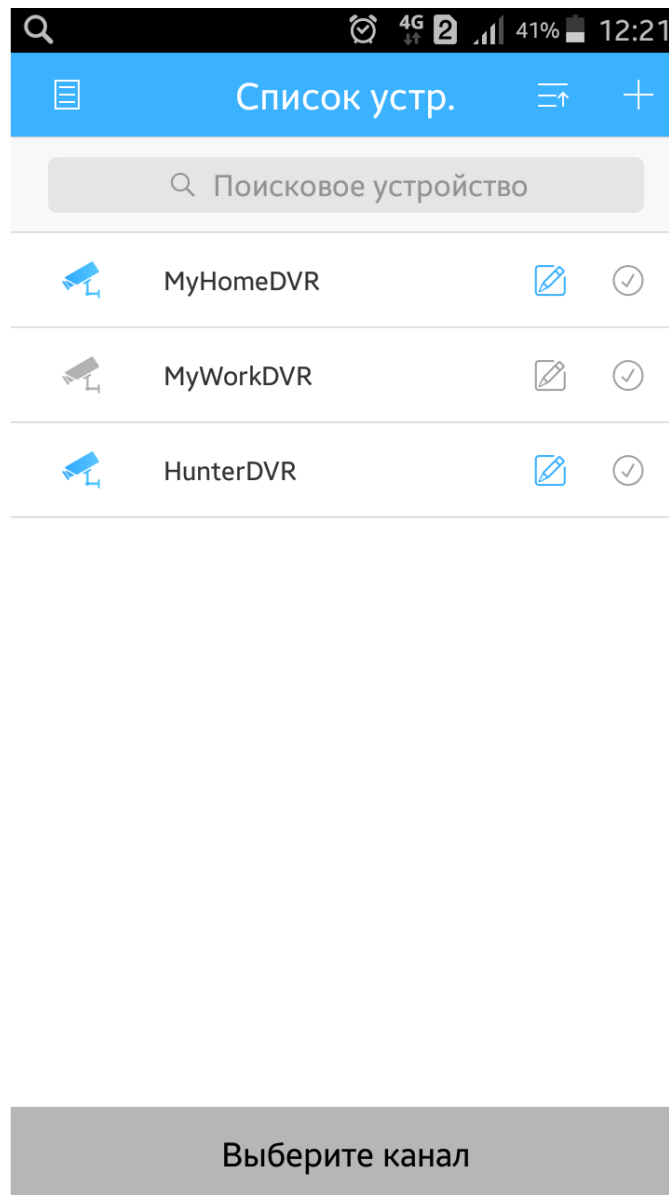
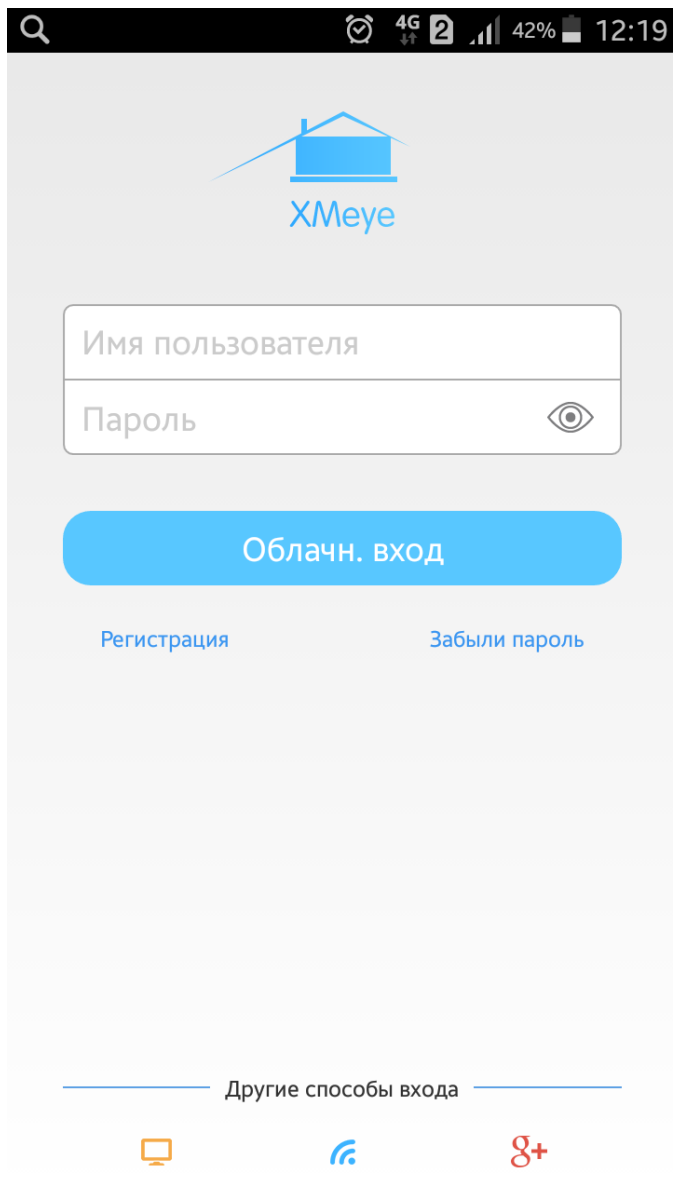
Беспроводные сети: 3G, 4G, Wi-Fi

Мобильная платформа: Android, Apple.

Мобильное приложение: XMeye.

Где скачать: Google Market, App Store.

- 1) Установите мобильное приложение
- 2) Введите имя и серийный номер регистратора
- 3) При удачном соединении вы увидите ваш регистратор в списке устройств.
- 4) Кликните по значку регистратора для доступа к подключенным камерам.



10. Гарантийные обязательства

Гарантийный срок на данное изделие составляет 3 года с даты продажи.

Продавец не несет гарантийных обязательств в следующих случаях:

- 1) Изделие использовалось в целях несоответствующих его прямому назначению;
- 2) Нарушены правила и условия эксплуатации, установки изделия, изложенные в данном руководстве и другой документации, передаваемой потребителю в комплекте с изделием;
- 3) Изделие имеет следы попыток неквалифицированного ремонта;
- 4) Дефект вызван изменением конструкции или схемы изделия, подключением внешних устройств, не предусмотренных изготовителем;

- 5) Дефект вызван действием непреодолимых сил, несчастными случаями, умышленными или неосторожными действиями потребителя или третьих лиц;
- 6) Обнаружены механические повреждения и/или повреждения, вызванные воздействием влаги, высоких или низких температур, коррозией, окислением, попаданием внутрь изделия посторонних предметов.
- 7) Повреждения(недостатки) вызваны сменой или удалением паролей изделия, модификацией и/или переустановкой предустановленного ПО изделия, установкой и использованием несовместимого ПО третьих производителей(неоригинального), некорректным форматированием накопителей на жестких дисках;
- 8) Дефект возник в следствие естественного износа при эксплуатации изделия. При этом под естественным износом понимаются последствия эксплуатации изделия, вызвавшие ухудшение их технического состояния и внешнего вида из-за длительного использования данного изделия;